

CABEZALES MAGNÉTICOS DE TAPADO BZ3

Volumen 8, ENERO 2008

AJUSTE DE TORQUE Y MANTENIMIENTO APROPIADO DEL BZ3

Nos hemos encontrado que algunos clientes están teniendo problemas con atoramientos en el anillo del ajuste de torque en el cabezal y esto deja el ajuste inoperable. Desafortunadamente, una vez que las cuerdas del anillo de ajuste están dañadas, en la mayoría de los casos el extremo inferior y el soporte del electroimán tienen que ser reemplazados. Esto puede ser una reparación costosa pero se puede prevenir con el mantenimiento adecuado.

Algunos factores que contribuyen a esta condición son:

- Servicio inapropiado o poco frecuente a los cabezales de tapado
- Lavado a alta presión o el uso de soluciones cáusticas
- Lubricación inadecuada o faltante en las cuerdas

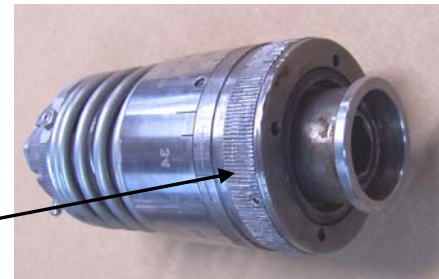
El lavado a alta presión o el uso de sustancias químicas pueden remover todo el lubricante de sus cabezales de tapado. **Fowler/Zalkin** recomienda realizar un servicio anual de mantenimiento a los

cabezales de tapado BZ3. El servicio anual incluye el reemplazo de rodamientos, bujes, sellos y resortes. Pero lo más importante, cuando se está ensamblando nuevamente el cabezal, Zalkin recomienda el uso de **Loctite Anti-Amarre Grado Alimenticio** para aplicaciones en acero inoxidable en todas las partes en movimiento de la rosca.

Fowler/Zalkin recomienda realizar un mantenimiento preventivo anual en los cabezales de tapado, mordazas y ensambles de deslizamiento de los cabezales. Actualmente ofrecemos servicios de mantenimiento a estos componentes vitales en nuestras instalaciones!

Las fotos inferiores son de un Cabezal de Tapado BZ3 que no ha recibido un mantenimiento adecuado

Observe que el anillo de ajuste ha sido dañado por el uso de una llave de presión para girarlo. Esto indica una lubricación inadecuada, posible daño a las cuerdas del anillo de ajuste y a la parte exterior del soporte del electroimán. Con un cabezal de tapado BZ3 bien mantenido, no se requieren herramientas para ajustarlo.



Observe la acumulación de residuos en las cuerdas de la rosca del soporte externo del electroimán y en las cuerdas de ajuste del torque. Esto se debe muy seguramente a la falta de una lubricación adecuada. Durante un servicio anual recomendado, estas superficies deben limpiarse perfectamente y recubiertas con **Loctite Anti-Amarre Grado Alimenticio** para prevenir corrosión. El **Loctite Anti-Amarre Grado Alimenticio** lo tenemos disponible en Fowler Products Company.



ACTUALIZACIONES PARA EQUIPOS EXISTENTES

Fowler/Zalkin en un esfuerzo continuo para mejorar el diseño y operación de nuestros equipos, le ofrece un amplio rango de actualizaciones posibles. Estas actualizaciones incluyen pero sin estar limitadas, tornillos sin fin de alimentación, paquetes de sincronización electrónica, mecanismos de elevación de baleros esféricos y sistemas automáticos de lubricación para los mecanismos de elevación.

Para más información sobre cualquiera de estas ofertas de Fowler Products Company y para determinar si estas actualizaciones son aplicables para su equipo, por favor contacte:

Doug Harman,
Especialista Técnico
Teléfono 706-549-3300 ext.176
dharman@fowlerproducts.com



Fowler Products Company

150 Collins Industrial Blvd.

Athens, GA 30601 USA

Phone: 706-549-3300

Fax: 706-548-3583

www.fowlerproducts.com